



KKB Kredi Kayıt Bürosu A.Ş.
2009 Faaliyet Raporu



KKB HAKKINDA

KISACA KKB

Türkiye'nin ilk ve tek kredi bürosudur. Bankalar Birliği'nin girişimiyle ve Türkiye'nin sektörde önde gelen 11 bankasının ortaklığıyla 11 Nisan 1995 tarihinde kurulmuştur. 32 banka, 8 finans kurumu, 36 faktoring ve 1 leasing şirketi olmak üzere toplam 77 üyeye sahiptir. Faaliyet Konusu: Kredi Kayıt Bürosu A.Ş., 5411 sayılı Bankacılık Kanununda öngörüldüğü üzere (md.73/4) kredi kuruluşları (mevduat bankaları ile katılım bankaları) ile finansal kuruluşlar (kredi kuruluşları dışında kalan ve sigortacılık, bireysel emeklilik veya sermaye piyasası faaliyetlerinde bulunmak veya Bankacılık Kanununda yer alan faaliyetlerden en az birini yürütmek üzere kurulan kuruluşlar ile kalkınma ve yatırım bankaları ve finansal holding şirketleri) arasında en az beş banka tarafından kurulacak şirketler vasıtasıyla yapacakları her tür bilgi ve belge alışverişini sağlamak üzere kurulmuş bir şirket olup; üyemiz olan kuruluşlar da müşterilerine ait kredi bilgilerini bu Kanunun aynı maddesi uyarınca birbirleriyle paylaşmaktadırlar. Kredi Referans Sistemi (KRS) olarak adlandırdığı sistemi geliştirerek, Nisan 1999'da bilgi paylaşımına başlamıştır. Kişiler hakkında pozitif ve negatif tüm finansal bilgiler, KKB üyeleri arasında paylaşılmaktadır. 2009 yılı içinde KRS'de toplam 115,4 milyon sorgulama yapılmıştır. KRS'de paylaşılan hesap kaydı sayısı 116,1 milyonun üzerindedir. Çalışan sayısı 27'dir.

KKB Üyeleri

ORTAK ÜYELER

Akbank T.A.Ş.
Denizbank A.Ş.
Şekerbank T.A.Ş.
T.C. Ziraat Bankası A.Ş.
T. Garanti Bankası A.Ş.
T. Halk Bankası A.Ş.
T. İş Bankası A.Ş.
T. Vakıflar Bankası T.A.O.
Yapı ve Kredi Bankası A.Ş.

Arena Faktoring Hizm.A.Ş.
Assan Tüketici Finansmanı A.Ş.
Asya Katılım Bankası A.Ş.
Atılım Faktoring A.Ş.
Bankpozitif Kredi ve Kalkınma Bankası A.Ş.
Başer Faktoring A.Ş.
C Faktoring A.Ş.
Citibank A.Ş.
Creditwest Faktoring Hizm.A.Ş.
Çözüm Finans Faktoring Hizm.A.Ş.
DD Konut Finansmanı A.Ş.
Demir Faktoring A.Ş.
Destek Finans Faktoring Hizm.A.Ş.
Devir Faktoring Hizm.A.Ş.
Doğa Faktoring Hizm.A.Ş.
Ekspo Faktoring A.Ş.
Erişim Finans Faktoring Hizm.A.Ş.
Eurobank Tekfen A.Ş.
Fiba Faktoring Hizm.A.Ş.
Finansbank A.Ş.
First Faktoring A.Ş.

ÜYELER

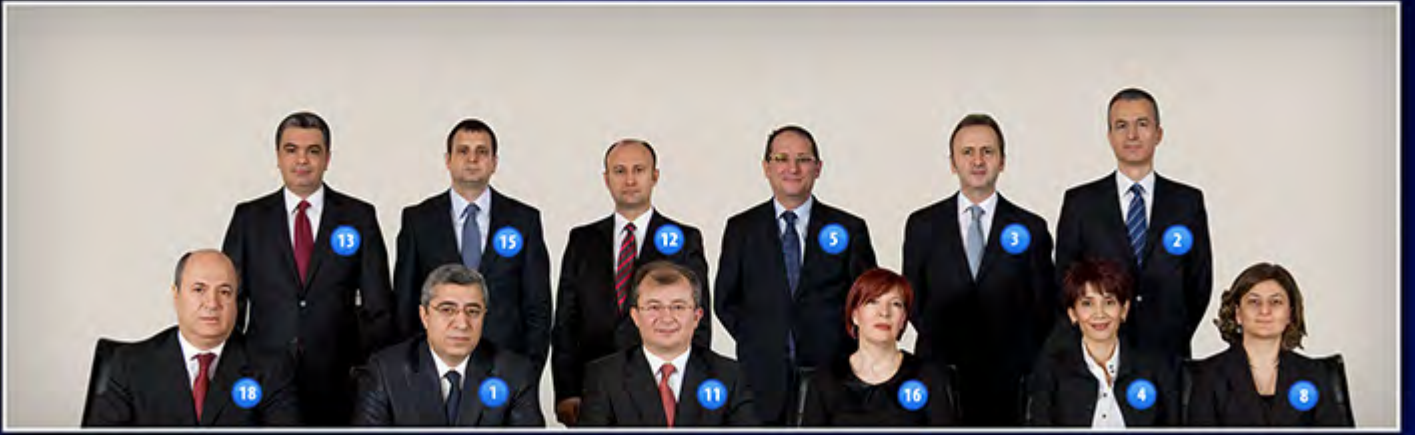
ABN Amro Bank N.V.
Acar Faktoring A.Ş.
Akdeniz Faktoring Hizm.A.Ş.
Akın Faktoring Hizm.A.Ş.
Aktif Yatırım Bankası A.Ş.
Albaraka Türk Katılım Bankası A.Ş.
Alternatifbank A.Ş.
Anadolubank A.Ş.
Analiz Faktoring A.Ş.

ÜYELER (DEVAM)

- Fortis Bank A.Ş.
Girişim Faktoring A.Ş.
HSBC Bank A.Ş.
ING Bank A.Ş.
İstanbul Mortgage Finansman A.Ş.
Kapital Faktoring Hizm.A.Ş.
Kent Faktoring A.Ş.
Koç Fiat Kredi Tüketici Finansmanı A.Ş.
Koç Tüketici Finansmanı A.Ş.
Kuveyt Türk Katılım Bankası A.Ş.
Lider Faktoring Hizm.A.Ş.
Makro Faktoring A.Ş.
Mercedes Benz Finansman Türk A.Ş.
Merkez Faktoring Hizm.A.Ş.
Millennium Bank A.Ş.
MNG Faktoring Hizm.A.Ş.
Optima Faktoring Hizm.A.Ş.
Pamuk Faktoring A.Ş.
Parafinans Faktoring Hizm.A.Ş.
Siemens Finansal Kiralama A.Ş.
Societe Generale (Sa)
Strateji Faktoring Hizm.A.Ş.
Sümer Faktoring Hizm.A.Ş.
Süzer Faktoring A.Ş.
TEB Tüketici Finansmanı A.Ş.
Tek Faktoring Hizm.A.Ş.
Tekstil Bankası A.Ş.
Trend Finans Faktoring Hizm.A.Ş.
Turkish Bank A.Ş.
Turkland Bank A.Ş.
Türk Ekonomi Bankası A.Ş.
Türkiye Finans Katılım Bankası A.Ş.
Türkiye Kalkınma Bankası A.Ş.
Türkiye Sınai Kalkınma Bankası A.Ş.
Ulusal Faktoring A.Ş.
Volkswagen Doğu Tüketici Finansmanı A.Ş.
Yaşar Faktoring Hizm.A.Ş.
Yeditepe Faktoring Hizm.A.Ş.



Yönetim Kurulu



YÖNETİM KURULU

- | | | | |
|------------------|--|-------------------------|----------------------------|
| 1. Ramazan Demir | Şekerbank T.A.Ş. (Yön. Kurulu Başkanı) | 10. Erdal Çelik | T. Halk Bankası A.Ş. |
| 2. Veysel Sunman | T.C. Ziraat Bankası A.Ş. | 11. Kasım Akdeniz | Yapı ve Kredi Bankası A.Ş. |
| 3. Faruk Ergin | T. Garanti Bankası A.Ş. | 12. Murat Sarı | Akbank T.A.Ş. |
| 4. Ayşe Çolak | Yapı ve Kredi Bankası A.Ş. | 13. Soner Benli | T. İş Bankası A.Ş. |
| 5. Şükrü Tacalan | Şekerbank T.A.Ş. | 14. Selim Efe Teoman | Denizbank A.Ş. |
| 6. Necmi Alper | T. Vakıflar Bankası T.A.O. | 15. Ufuk Tandoğan | T. Garanti Bankası A.Ş. |
| 7. Taner Aytış | Denizbank A.Ş. | 16. Zühre Ferda Çankaya | T. İş Bankası A.Ş. |
| 8. Selda Özçalık | Akbank T.A.Ş. | 17. Öcal Açar | T. Vakıflar Bankası T.A.O. |
| 9. Ergin Kaya | T. Halk Bankası A.Ş. | 18. Mehmet Zeki Yakut | T.C. Ziraat Bankası A.Ş. |

Yönetim Kurulu Başkanı / Ramazan Demir'in Mesajı

Dünya ekonomisi ile entegrasyon, Avrupa'ya yakınlık, sağlam ekonomik yönetim ve yapısal reform geçmişi Türkiye'nin uzun vadeli ekonomik beklentilerine güç vermektedir.

Ancak, dünya ekonomisi ile entegrasyonu nedeniyle, Türkiye yaklaşık 2007'den bu yana yaşanan küresel resesyondan ciddi şekilde etkilenmiştir. Bu dönemde Türkiye'nin ekonomisi küçülmüş, dış ticaret hacmi azalmış, şirketlerin ve bireylerin finansman imkanları daralmış, geri ödenemeyen krediler/kredi kartları artmış ve kredi karar sürecine verilen önem katlanarak artmıştır.

Bu çerçevede Kredi Kayıt Bürosu'nun, finansal sektör içerisindeki önemi giderek artmaktadır. Artık Türkiye de yer alan birçok finansal kuruluşun risk yönetim süreçlerinin vazgeçilmez bir parçası olan Kredi Kayıt Bürosu, ürünleri ve sistemleri ile, diğer ülkelerdeki kredi bürolarının da ilgisini çekmektedir.

Yeni BKN sürümünün devreye alınması, ihale yasaklıları otomatik uyarı sisteminin kurulması, Bireysel Büro kayıt ayrıştırma sisteminin kurulması, TBB Risk Merkezi projesi, UYAP Bilgi Paylaşım Sistemi projesi, ÇEKAS projesi, GIB bilgi paylaşım projesi, Kurumsal büro projesi gibi daha sayabileceğimiz birçok proje ve yenilik, Kredi Kayıt Bürosu'nun yurt içinde ve yurt dışında, ilgi odağı olarak kalmasını sağlayacaktır.

Bu ilgi artışının kanıtı olarak, sürekli yeni sorgulama rekorları kıran KKB üyeleri, 2009 Aralık ayında 17,1 milyon sorgulamayla aylık sorgulama rekoru kırmış, 2009 yılında toplam 115,5 milyon sorgulama sayısı da ayrı bir rekor kırmışlardır. 2008 sonunda 38 olan üye sayısı, birçok faktoring şirketinin de katılımıyla 31.12 2009 tarihinde 77'ye yükselmiştir.

Kredi Kayıt Bürosu, üyeleriyle 116 milyonun üzerinde hesap bilgisi paylaşmaktadır ve üyeleri tarafından, bilgi için saniyede yaklaşık 3,7 kez sorgulanmaktadır. Bu rakamlar artık KKB'nin, sadece Türkiye içerisinde değil, Avrupa çapında önemli bir büyüklüğe ulaştığını göstermektedir.

Üyelerin artan sorgulama performansı ile satışlarını arttıran KKB, bütçe hedeflerine rasyonel politikalarla ulaşabildiğini geçmiş senelerdeki gibi bu sene de göstermiştir. Şirket yönetimine, uzman kadrosuna, Denetim ve Yönetim Kurulumuza desteklerinden dolayı teşekkür ederim.



Saygılarımla,
Ramazan Demir
Yönetim Kurulu Başkanı

Uygulama Komiteleri

Türkiye'nin ilk ve tek kredi bürosu olarak engin bir bilgi birikimine sahip olan KKB, teknoloji alanında da her türlü ilerlemeyi yakından takip etmekte ve sistemlerini düzenli olarak yenilemektedir. Öte yandan, KKB'nin bu denli başarılı ürünler geliştirebilmesi bankacılık sektörünün ihtiyaçlarını iyi kavramasına da dayanmaktadır. İhtiyaçların doğru olarak tespit edilmesini ve çıkarılacak ürünlerin bunları karşılayabilmesini sağlayabilmek amacıyla, ortak üyelerin uzmanlarından oluşan iki uygulama komitesi bulunmaktadır.

Bireysel Bankacılık Uygulama Komitesi, mevcut büro sistemi üzerinde yapılan her değişiklik için ve geliştirilen tüm yeni ürünler için görüşlerini bildirmiş, KKB ekibinin ihtiyaç duyduğu her türlü bilgi desteğini sağlamıştır.

Kurumsal Bankacılık Uygulama Komitesi, KKB'nin yeni geliştirdiği kredi büro sisteminin gerek tasarım gerekse ürün geliştirme aşamalarında, KKB Proje Ekibi'ne önemli seviyede destek sağlamıştır.

KKB yönetimi her iki komitesiyle sürdüreceği yakın ilişkinin, gelecekteki başarısının önemli unsurlarından biri olduğu bilinciyle hareket etmeye devam edecektir.

Şirket Yönetimi

GENEL MÜDÜRLÜK

GÜRSEL KUBILAY
NUR SEZER

GENEL MÜDÜR
GENEL MÜDÜR SEKRETERİ

AR-GE VE ÜRÜN YÖNETİMİ MÜDÜRLÜĞÜ

KAZIM DERMAN
İBRAHİM KARA
GÜLÇİN TEKAY AKGÜL
ARZU SOLMAZ
GÖKHAN ÖZER
MEHMET MENGÜLLÜOĞLU
REFİK MURAT BİLGEN
İSTEMİ GÜMÜŞ
SEDA AVCI
ELİF AKTEN
UMUT MUSLU
SONER ULUTAŞ
EMRE GÜLTEKİN
İLKER MERİÇ
AYSEN ÜÇÖK
AZİZE DİKBİYİK
ŞEBNEM CEYLAN

GENEL MÜDÜR YRD.
AR-GE VE ÜRÜN YÖN. MD.
AR-GE VE ÜRÜN YÖN. MD. YRD.
AR-GE VE ÜRÜN YÖN. MD. YRD.
AR-GE VE ÜRÜN YÖN. MD. YARD.
YAZILIM GRUP LİDERİ
ANALİST PROGRAMCI
ANALİST PROGRAMCI
ANALİST PROGRAMCI
ANALİST PROGRAMCI
ANALİST PROGRAMCI
ANALİST PROGRAMCI
ANALİST PROGRAMCI
SİSTEM DESTEK UZMANI
SİSTEM OPERATÖRÜ
RAPORLAMA VE DOKÜMANTASYON YETKİLİSİ
YARDIM MASASI YETKİLİSİ
YARDIM MASASI YETKİLİSİ

MALİ VE İDARİ İŞLER MÜDÜRLÜĞÜ

ERDAL TEKİŞALP
MEHMET AKYILDIZ
MURAT UZUN
FİLİZ UZUN
SEZAI KISA
PINAR YAVAŞLAR
HAMZA KOCABAŞ
OGÜN CENGİZ

MALİ VE İDARİ İŞLER MÜDÜRÜ
MALİ İŞLER GRUP LİDERİ
BÜTÇE VE MİS/ RAPORLAMA YETKİLİSİ
MUHASEBE YETKİLİSİ
MUHASEBE YETKİLİSİ
SANTRAL OPERATÖRÜ/SEKRETER
İDARİ İŞLER GÖREVLİSİ
GENEL MÜDÜR ŞOFÖRÜ

BUGÜNE KADAR KKB

Sayılarla KKB

	2005	2006	2007	2008	2009
Hesap Kaydı Sayısı	60.493.628	71.707.144	85.333.873	102.988.385	116.121.333
Kredi Kartları Portföyü Hesap Sayısı	38.258.584	43.209.758	49.583.489	58.021.845	62.253.559
Bireysel Kredi Portföyü Hesap Sayısı	12.680.305	16.014.688	20.336.091	25.202.322	29.727.877
Kredili Mevduat Portföyü Hesap Sayısı	9.258.859	11.920.452	14.637.167	18.756.602	22.839.302
Konut Kredileri Portföyü Hesap Sayısı	295.880	562.246	777.126	1.007.616	1.300.595
Sorgulama Sayısı	29.332.688	45.958.098	70.666.975	104.643.467	115.477.969
Aylık Sorgulama Sayısı Rekorları	3.569.747 (Aralık)	6.727.674 (Temmuz)	10.310.789 (Aralık)	12.977.627 (Haziran)	17.133.752 (Aralık)
Üye Sayısı	28	29	35	38	77
Üretilen Bireysel Kredi Notu Sayısı	16.730.799	25.110.547	38.693.369	66.066.818	97.753.788
LKS İşlem Adedi	-	-	14.462.431	15.202.559	12.185.474
SABAS'taki Toplam Dosya Sayısı	3.984	5.354	7.130	9.662	12.704
MİDES'te Yapılan İtiraz Sayısı	20.422	27.426	62.757	119.331	255.402
Çalışan Sayısı	24	28	28	27	27

KKB'nin Kilometre Taşları

2009: 39 yeni üyenin katılımıyla üye sayısı 77'ye çıkmıştır. Aralık 2009'da gerçekleştirilen 17.133.752 adet KRS sorgulamasıyla tüm zamanların aylık sorgulama sayısı rekoruna ulaşılmıştır. LKS'de online/real-time bazda toplam 12.185.474 adet işlem gerçekleştirilmiştir.

2008: 3 yeni üyenin katılımıyla üye sayısı 38'e çıkmıştır. / Haziran 2008'de gerçekleştirilen 12.977.627 adet KRS sorgulamasıyla tüm zamanların aylık sorgulama sayısı rekoruna ulaşılmıştır. / Kurumsal Büro Sistemi'nde yıl içerisinde yapılan çalışmalarla ve İpotekli Gayrimenkuller, İhale Yasaklıları ve Karşılıksız Çek Bilgileri'nin de bu çalışmalara eklenmesiyle veritabanının zenginleşmesi sağlanmıştır. / LKS'de online/real-time bazda toplam 15.202.559 adet işlem gerçekleştirilmiştir. / SABAS'ın çok daha gelişkin bir teknik altyapıyla donatılmış ve diğer KKB sistemleriyle tam uyum halinde çalışacak yeni sürümü Haziran ayında üyelerimizin kullanımına açılmıştır.

2007: 28.06.2007 tarihinde yapılan bir sunumla Kurumsal Büro Sistemi'nin tüm finans sektörüne tanıtımı gerçekleştirilmiştir. / İnternet Sahtekarlıkları Alarm Sistemi (İFAS) Şubat ayında hayata geçirilmiştir. / SABAS'ın yeni sürümü ile ilgili yazılım çalışmaları tamamlanmış olup testleri devam etmektedir.

2006: MİDES, Bilgi Doğrulama ve Acil Güncelleme Sistemi'nin tamamen online altyapıya sahip ve daha interaktif bilgi paylaşım platformlarına taşınmış yeni versiyonları uygulamaya alındı. / Banka Kartları ve Kredi Kartları Kanunu'nun 9. maddesinde öngörülen düzenleme kapsamında projelendirilmiş olan Limit Kontrol Sistemi (LKS) uygulamaya alındı.

2005: 1 Haziran'da Kurumsal Büro teknik altyapı geliştirme çalışmaları planlandığı gibi tamamlandı ve yeni büro sistemi, ortak üyelerin test amaçlı kullanımına açıldı. / MİDES, Bilgi Doğrulama ve Acil Güncelleme Sistemi'nin yeni versiyonlarının Ar-Ge çalışmaları tamamlandı. / Yıl sonu itibarıyla, ortak üyelerden edinilen 1.267.000 adet ticari nitelikli kredi kullanıcısı konumundaki gerçek ve tüzel kişi bilgisi Kurumsal Büro Veritabanı'na yüklendi. / Yıl sonu itibarıyla, Kurumsal Büro Veritabanı'na yüklenecek olan kredi hesap bilgileri, teminat bilgileri, gayrimenkul bilgileri, ihale yasaklısı tüzel kişi bilgileri, icra bilgileri, karşılıksız çekler vb. bilgilerin analiz çalışmaları tamamlandı.

2004: Ocak ayında kurumsal kredi bilgilerinin paylaşımını sağlayacak Kurumsal Kredi Bürosu Projesi'ne başlandı.

2003: 20 Ekim'de Bireysel Kredi Notu üretimine ve üyelere sunumuna başlandı.

2002: Mart ayında T.C. Vergi Kimlik Numarası Veritabanı'nın KRS'ye entegrasyonu gerçekleştirildi. / Nisan ayında T.C. Vatandaşlık Numarası (MERNİS) Veritabanı'nın KRS'ye entegrasyonu gerçekleştirildi. / Eylül ayında Bilgi Doğrulama Sistemi (BDS) Projesi başarıyla tamamlanarak hayata geçirildi ve üyeler tarafından yoğun olarak kullanılmaya başlandı.

2001: 1 Haziran'da Kredi Hesap Kayıtları'nın yanı sıra Kredi Başvuru Kayıtları da paylaşıma açıldı. / Eylül ayında SABAS'ın gerçek anlamda bir online/real-time sistem olarak kurgulanan 2. versiyonu hayata geçirildi.

2000: Nisan ayında KKB tarafından geliştirilen Müşteri İtirazları Değerlendirme Sistemi (MİDES) manuel ortamda hayata geçirildi. / Haziran ayında KKB tarafından geliştirilen KRS Portföy Ulaşılabilirlik Kalitesi Ölçüm Sistemi hayata geçirildi. / Eylül ayında, kötü niyetli girişimle ilişkisi belirlenen üyelere uyarı mesajı üretmek üzere kurgulanan sistemin (SABAS) 1. versiyonu hayata geçirildi. / Kasım ayında MİDES, bir müşteri itirazının maksimum iki saat içinde yanıtlanabilmesine olanak sağlayan bir elektronik ortam platformuna taşıdı. / KKB tarafından geliştirilen Ek Bilgi Talebi Sistemi hayata geçirildi.

1999: Mart ayında, tüm çalışmaları ve testleri 18 ayda tamamlanan Kredi Referans Sistemi (KRS), üyelere sunuma hazır hale getirildi; 1 Nisan'da hayata geçirildi. / KRS'nin ilk ayı olan Mayıs'ta, beş üye bilgi paylaşımında bulundu ve 2.416 adet KRS sorgulaması gerçekleştirildi. / Ağustos ayında KKB tarafından geliştirilen KRS Toplu Sorgulama Sistemi hayata geçirildi. / 17 Aralık 1999 tarihinde Bankalar Kanunu'nda yapılan değişiklikle banka, sigorta şirketi ve tüketici finansman şirketleri gibi şirketlerin yanı sıra BDDK'nın uygun göreceği diğer şirketlerin de KKB'ye üye olabilmesi sağlandı.

1998: Eylül ayında, uygulamaların merkezi olan sistem hazırlandı ve testleri tamamlandı.

KREDİ REFERANS SİSTEMİ

Kredi Referans Sistemi (KRS) Nedir?

Kredi Referans Sistemi (KRS), KKB'nin kuruluş amacı doğrultusunda geliştirilmiş bir "bilgi paylaşım sistemi"dir. Bünyesinde bulunan 102,9 milyon hesap kaydıyla KKB üyesi olan kurumlar arasında bireysel kredi ürünlerine yönelik her türlü detaylı bilginin paylaşımına ve üyenin kredi kararı aşamasında, bireysel risk faktörünü belirlemesine, dolayısıyla ilgili kredi riskinin minimize edilebilmesine olanak sağlar.

KKB üyeleri, KRS'de gerçekleştirilen bir sorgulama işlemiyle tüketicinin "borçlu" ve "kefil" konumunda bulunduğu tüm açık hesap bilgilerine, son beş yıl içindeki kapalı hesap bilgilerine, son altı aydaki başvuru bilgilerine ve son 36 aylık döneme ait performans bilgilerine online/real-time ortamda birkaç saniye içinde ulaşabilmektedir. Bu sayede tüketicinin toplam kredi riski ve ödeme alışkanlıkları çok kısa bir sürede belirlenerek kredi karar sürecindeki riskler önemli oranda azaltılmaktadır. Kurumsal Büro Projesi'nde bilgi paylaşımının başlamasıyla, bireysel kredi bilgilerinin yanı sıra, kurumsal kredi bilgilerine de ulaşma olanağı sağlanacaktır.

KRS Veritabanı

KRS Veritabanı'nda yer alan "pozitif ve negatif" nitelikli tüm bilgiler KKB üyelerince paylaşmaktadır. KRS Veritabanı, üç alt veritabanından oluşmaktadır:

1. Kredi Hesap Veritabanı

Üyelerin tüm bireysel kredi müşterilerine ait kimlik bilgilerini ve ilişkili kredi hesaplarının durumuna ait güncel ve geçmişe yönelik bilgileri içermektedir. Üyelerin yaptığı aylık bildirimlerle güncellenmektedir.

2. Başvuru Veritabanı

Son altı aylık dönem içinde üyelere bireysel kredi başvurusunda bulunmuş olan kişilerin başvuru bilgilerini içermektedir. KRS'den yapılacak sorgulama esnasında online/real-time olarak güncellenmektedir.

3. Uyarı Veritabanı

Kredi Referans Sistemi'yle SABAS arasındaki ilişkiyi adresleyen kayıtlar KRS Uyarı Veritabanı'nda bulunmaktadır. Üyelerin mümkün olan en kısa sürede yapacağı online/real-time bildirimlerle güncellenmektedir.

KRS'nin Üyelere Yararları

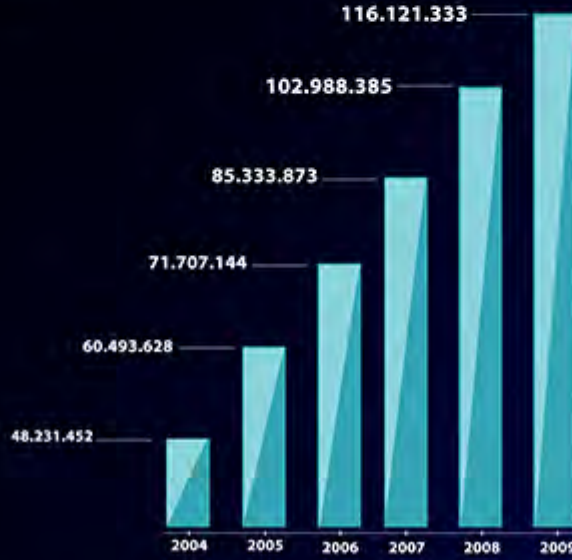
1. Bireysel kredi riskinin minimize edilmesini sağlar.
2. Kredi kararlarının daha hızlı ve daha sağlıklı verilmesini sağlar.
3. Kredi riskinin ölçülmesi sayesinde kullanılan kredi hacmini artırır.
4. Bireysel kredi kullanımının yaygınlaşmasını sağlar.
5. Mevcut müşterilerin yeni kredi limitlerini belirlemede rasyonel karar alınmasını sağlar.
6. Üyeler KKB'nin sistemini kullanırken aynı zamanda sistemden gelir sağlarlar.
7. Bireysel kredi müşterilerini düzenli ödemeye teşvik eder.
8. Sorunlu müşterileri KKB üyesi kurumların dışında tutar.
9. Çok güçlü bir "Kredi Risk Ölçüm Sistemi" olma özelliğini taşımasının yanı sıra Veri Ambarı Yönetimi ve Müşteri İlişkileri Yönetimi gibi konularda da çok önemli bir referans sistemidir.
10. Farklı kurumlara yapılan başvuruların da görüntülenmesini sağlar.
11. SABAS, kimlik hırsızlıkları yoluyla ele geçirilen ve/veya sahte olarak üretilen bilgi ve belgelerle gerçekleştirilen kredi başvurularına yönelik sahtekarlıkların minimize edilmesini sağlar.

HESAP VE SORGULAMA SAYILARI

Hesap Sayıları

KRS Veritabanı'nda üye kurumların paylaşımına sunulmuş olan kredi hesap sayısı, 2009 yılı içinde yeni üyelerin katılımı ve mevcut üyelerin aylık güncelleme bildirimleriyle 116.121.333'e ulaşmıştır. Bu kayıtların yaklaşık 87,5 milyonu ortak üyelere, 28,6 milyonuya diğer üyelere aittir.

KRS Veritabanı, ülkemiz finans sektörünün en önemli veritabanlarından biri olma özelliğini sürdürmektedir. Bireylerin kredi analizinin sağlıklı ve rasyonel bir şekilde yapılabilmesi, bireylere özgü bilgilerin tümünün incelenmesiyle mümkün olabilir. Şirketin genel kuruluş amacı çerçevesinde yapılan çalışmalar sonucunda, farklı sektörlerdeki şirketlerin de KRS'den bilgi paylaşımında bulunabilmeleri için tanıtım çalışmaları yapılmaktadır.

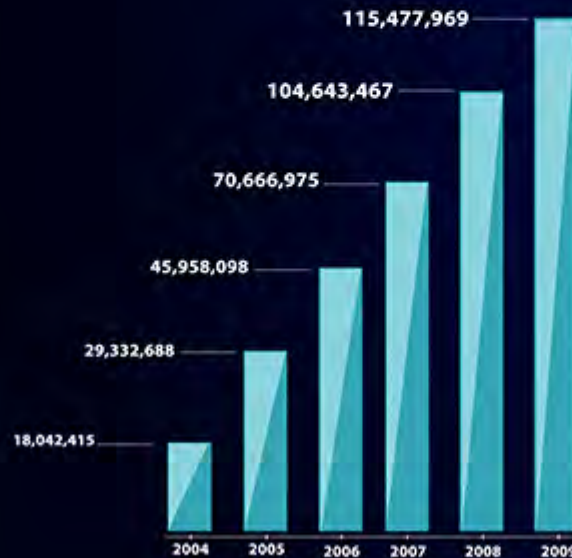


KRS Sorgulama Sayıları

KRS'de 2009 yılı içinde 115.477.969 adet sorgulama yapılmıştır. 2008 yılında bu rakam 104,6 milyon adet iken, 2009 yılı içinde %10,35 oranında artış yaşanmıştır. Her yıl yaşanan bu artışlar şirketin mali sektördeki önemini sergilemektedir.

Bu sorgulamaların %14,8'üne karşılık gelen 17.133.752 adedi ise Aralık ayında yapılmıştır ve KKB'nin kuruluşundan bu yana ulaştığı en yüksek aylık sorgulama sayısıdır.

Yapılan sorgulamalar incelendiğinde, üye kurumların yeni müşterilerinin yanı sıra mevcut müşterilerini sorgulamak için de sistemi kullandıkları görülmektedir. Sistem, özellikle limit artırımlarında, ödeme performansları ve kredi risklerinin izlenmesinde yoğun olarak kullanılmaktadır. KKB Toplu Sorgulama Sistemi, özellikle bu yoğun sorgulamalarda tercih edilmektedir.



2009 YILI FAALİYETLERİ MEVCUT ÜRÜNLER

MİDES

Müşteri İtirazları Değerlendirme Sistemi (MİDES), bir tüketicinin bireysel büro sistemi bünyesinde paylaşılan bilgilerine ilişkin bir sorunu ilgili tüm üyelere ve birimlere kolayca duyurabilmesine ve sorunun giderilebilmesi için ilgili birimlerce yürütülmesi gereken her türlü operasyonun kısa sürede tamamlanmasına olanak sağlayan bir sistemdir.

KKB tarafından kurgulanmış olan MİDES, diğer ülkelerdeki benzer sistemlerle karşılaştırıldığında "tüketici itirazının irdelenmesi ve yanıtlanması süreci" bakımından dünyadaki en hızlı sistem olma özelliğini de taşımaktadır. Bu kurgusuyla hem tüketiciler hem de üyeler açısından önemli bir konuma sahiptir.

2009 yılı içinde KKB'ye 255.402 adet itiraz yöneltilmiştir. KKB'ye ait kaynakların kullanımıyla geliştirilmiş olan MİDES, tüketicinin (başvuruda bulunan ya da mevcut bir müşterinin) bildirdiği bir sorunun irdelenmesi ve sonuçlandırılması işlemlerinin 10-15 dakikalık bir sürede gerçekleştirilmesine olanak sağlayan bir sistemdir. Bununla birlikte, sorunun karmaşıklığı göz önünde bulundurularak, sorunla doğrudan ilgili olan birime, gereken irdelemeyi yapması ve ilgili yanıtı tüketiciye ulaştırması için yirmi dört saatlik bir süre tanınmış bulunmaktadır.

KKB, MİDES kapsamında gerçekleştirilen işlemlerde tüketiciyle üyeler arasındaki iletişim koordinasyonunu yönetmeyi ve denetlemeyi üstlenmiş bir merkez konumundadır. KKB, ayrıca, MİDES uygulamaları sırasında SABAS'ı ilgilendiren bulguların SABAS'ta paylaşımına açılması, KRS'nin veri kalitesinin artırılmasına yönelik bulguların değerlendirilmesi ve MİDES'in gerek yazılım gerekse donanım altyapısının teknolojik gelişmelere paralel olarak iyileştirilmesi ve yenilenmesi gibi konularda da görev üstlenmiş olan taraftır. KKB, tüketicilerin KKB ve üyelerle olan ilişkilerini ve bu bağlamda gerçekleştirilen iş adımlarını, karşılaşılan olayları ve sorunları yakından izlemekte ve bu doğrultuda yeni projeler üretmek MİDES'in çok daha verimli bir sistem haline getirilmesi için çalışmaktadır.

SABAS

Sahte Bilgi/Belge/Beyan/Başvuru Alarm Sistemi (SABAS), belirlenen kötü amaçlı girişimlere ait her türlü bilginin ve bunlarla ilgili olarak üye ve/veya mağdur konumundaki bireyler, şirketler bazında doğmuş veya doğabilecek olan risk unsurunun, tanımlanmış kurallara, prensiplere ve standartlara oturtulmuş bir disiplin içinde KKB üyeleri arasında paylaşılmasına ve gereken tedbirlerin alınmasına olanak sağlayan bir sistemdir.

KKB üyeleri, SABAS sayesinde risklerini minimize etmek olanağı bulurken, birçok vatandaşımız da bu tür girişimler sebebiyle mağdur konuma düşmekten korunmuşlardır.

2009 yılı içinde risk içeren sahtekarlık, dolandırıcılık vb. kötü amaçlı girişim ve eylemlerle ilgili toplam 3.033 adet yeni dosya paylaşmıştır. SABAS'ın kuruluşundan bu yana açılan dosya sayısıysa 12.704'e ulaşmıştır.

SABAS, IFAS'la bir bütün halinde çalışabilmektedir. İnternet sahtekarlıklarında, müşterilerin hesaplarından çıkarılan paraların son noktada çekilebilmesi amacıyla genellikle sahte bilgiler kullanılarak mevduat hesapları açılmaktadır. Bu hesaplarla ilgili bilgiler SABAS dahilinde paylaşılmakta ve bu sayede üye kurumların ilgili tüm birimlerinin erişimine açılabilir. Böylece, sahtekarlık amacıyla kullanılmış ve IFAS sayesinde tespit edilmiş bilgilerin bir kez daha kullanılması kesin olarak engellenmiş olmaktadır.

KKB üyeleri, KKB tarafından geliştirilmiş olan ve SABAS'ı dünyadaki benzerlerinden farklı kılan bilgi paylaşım tekniği ve platformu sayesinde, sahtecilik, dolandırıcılık, kimlik hırsızlığı, kara para aklama gibi suçlarla ilgili olgu, bulgu ve delilleri sorunsuz olarak aralarında paylaşabilme olanağına sahiptirler.

SABAS'ın üç temel amacı vardır:

1. Vatandaşlarımızın bilgi, belge, mal ve mülklerinin başkaları (kimlik hırsızları, kara para aklayıcılar, sahtekarlar, dolandırıcılar, vb.) tarafından kullanılmasına engel olarak, onları (tüketicileri, KKB üyelerinin müşterilerini) risklerden ve mağduriyetlerden korumak.
2. KKB üyelerini SABAS'a konu olan girişimler karşısında doğabilecek ya da doğmuş olan risklerden haberdar ederek onları risklerden korumak veya yaşadıkları mağduriyeti en az zararla kapatabilmelerine olanak sağlamak.
3. KKB üyelerinin kendi aralarında "kişisel yorum, kanı ve yargılardan" arındırılmış standartlar ve kurallar çerçevesinde bilgi alışverişinde bulunmalarını sağlayarak, onları SABAS'a konu olan girişimlerin doğuracağı kayıplardan çok daha yıkıcı sonuçlar doğurma olasılığı taşıyan yasal mağduriyetlere karşı korumak.

Toplu Sorgulama Sistemi (TSS)

KKB üyelerinin, birçok tüketiciyi bir arada KKB Veritabanı'nda sorgulayabilmesine olanak sağlayan bir sistemdir.

Toplu Sorgulama Sistemi, KKB üyelerinin kampanya dönemlerinde, limit artırım operasyonlarında, kendi müşterilerinin sektör genelindeki davranış biçimlerini değerlendirmede ve Portföy Yönetimi gibi iç yönetim sistemlerine gerekli bilgiyi edinmede yoğun olarak kullandıkları bir sistemdir.

Ek Bilgi Talebi Sistemi (EBİTAS)

Ek Bilgi Talebi Sistemi (EBİTAS), KKB üyelerinin belli prensipler ve prosedürler çerçevesinde ve elektronik ortamda birbirlerinden "ek bilgi" talebinde bulunabilmelerine ve KKB'den ilgili desteği almalarına olanak sağlayan bir sistemdir.

Bireysel Büro Sistemi gibi sistemler aracılığıyla edinilen kredi raporlarının daima mükemmel bilgi kalitesine sahip kayıtlardan oluşacağını söylemek ya da bu düzeyde bir raporlama sistemine sahip bir büro sisteminin varlığından söz edebilmek kesinlikle olanaksızdır. Dolayısıyla, bir büro sisteminin bu gibi kredi raporları için ek bilgi talebine olanak sağlayan destek sistemleriyle de donatılmış olması şarttır. EBİTAS, bu amaçla KKB tarafından tasarlanmış bir destek sistemidir. Bu sistem, KKB üyesinin Bireysel Büro Sistemi (BBS) aracılığıyla edindiği kredi raporunun içerdiği bilgilerin arzulan kalitede olması için, bu bilgileri paylaşımına açmış olan diğer KKB üyelerinden gerekli ek bilgileri kısa sürede talep etmesine olanak sağlamaktadır.

Portföy Ulaşılabilirlik Kalitesi Ölçüm Sistemi (PUK)

Portföy Ulaşılabilirlik Kalitesi Ölçüm Sistemi (PUK), KKB Veritabanı'ndaki her bir kredi hesap kaydının ulaşılabilirliğini sağlayan veriler (ad, soyad, vatandaşlık numarası, vergi kimlik numarası, doğum tarihi, adres, vb.) açısından kalitesini belirleyebilmek üzere KKB tarafından özel olarak geliştirilmiş olan bir ölçümlene sistemidir. Bu sistem sayesinde KKB üyesinin paylaşımına sunmuş olduğu her bir ürün portföyünün ulaşılabilirlik kalitesini belirlemek de mümkün olmaktadır. Bu sistemin sonuçlarını içeren ve KKB Portföy Ulaşılabilirlik Kalitesi Raporu olarak adlandırılan raporlar, üyelerin veri kalitelerini iyileştirmek üzere kendi bünyelerinde yürüttükleri çalışmalarına da önemli katkılar sağlamaktadır.

Bilgi Doğrulama Sistemi (BDS)

Bilgi Doğrulama Sistemi (BDS), üyenin, kendisine başvuruda bulunan bir tüketicinin beyan ettiği bilgilerin doğruluğunu kontrol etmesine veya mevcut müşterilerinin eksik bilgilerini tamamlamasına ya da güncelliğini yitirmiş olan müşteri bilgilerini güncellemesine olanak sağlayan ve üyeler tarafından çok yoğun olarak kullanılan bir KKB sistemidir. 2009 yılı içerisinde toplam 224.891 adet inceleme yapılmıştır.

Bireysel Kredi Notu (BKN)

Bir tüketicinin, KKB üyesi olan kuruluştan aldığı ya da alacağı kredinin geri ödemesini diğer bir tüketiciye kıyasla ne ölçüde yerine getireceğini tahmin etmek amacıyla KKB tarafından üretilerek üyeye sunulan ve üyenin Kredi Referans Sistemi aracılığıyla edindiği kredi raporunun özeti olarak da tanımlanabilecek olan sayısal bir göstergedir.

BKN, istatistiksel model kullanılarak üretilmiş olan bir "karar destek ürünü"dür.

2009 yılı içinde üyelere toplam 97.753.788 adet BKN sunulmuştur. BKN, rasyonel karar verme ve karar sürecinin kısılmasında büyük önem arz etmektedir.

Limit Kontrol Sistemi (LKS)

KKB'nin hayata geçirmiş olduğu Limit Kontrol Sistemi (LKS) "online/real-time" ortamda çalışan dünyadaki ilk ve tek kredi bürosu sistemidir.

Sistem, kredi kartı hesapları için bilgi paylaşımı sağlamaktadır; tüm bireysel ve kurumsal kredi hesaplarının "online/real-time" bazda paylaşımı için her türlü altyapıya sahiptir.

Kredi kartı kuruluşu konumundaki tüm KKB üyesi kuruluşlar, yeni bir kredi kartı hesabı açacakları veya limit güncellemesi yapacakları zaman LKS sisteminde sorgulama yaparak kişinin kullanmakta olduğu tüm kredi kartı limit bilgilerine anında erişebilmekte ve bu bilgiler doğrultusunda LKS Veritabanı'nda ve kendi sistemlerinde kredi kartı hesabı açmakta veya daha önce açmış oldukları bir hesabı güncelleyebilmektedirler.

2009 yılı içinde LKS'de online/real-time bazda toplam 12.185.474 adet işlem gerçekleştirilmiştir. Son yıllarda bankaların internet bankacılığı kanalıyla müşterilerine sağladıkları hizmet çeşitleri ve bu kanalın müşterilerce kullanımı gittikçe artmaktadır.

İnternet Sahtekarlıkları Alarm Sistemi (IFAS)

Bu hizmet ve ürün sunum platformu, ne yazık ki, banka müşterilerinin ilgisini çektiği kadar, kötü niyetli kişilerin de ilgisini çekmekte ve bu kişilerce gerçekleştirilen eylemler sonucunda ciddi boyutlara ulaşan maddi zararlar ortaya çıkmaktadır. Banka müşterilerinin internet şubelerine ait kullanıcı kodu, parola, şifre vb. bilgilerini elde eden bu kişiler, müşterilerin hesaplarına girerek hesaplarda bulunan paraları çoğunlukla sahte belgelerle açtıkları hesaplara aktararak çalmaktadırlar. Bankalar tarafından bu gibi girişimleri önlemek üzere oldukça gelişkin güvenlik sistemleri kullanılmasına karşın, kötü niyetli kişiler bu sistemleri devre dışı bırakan yeni yöntemler geliştirmekte ve eylemlerine devam etmektedir.

Bu sistem öncelikle internet üzerinden gerçekleştirilen sahtekarlıklarla ilgili olarak üye kurumlar arasında iletişim kurulmasını amaçlamaktadır. Sahtekarlık amacıyla gerçekleştirilmiş para aktarımlarında hesabın bloke edilmesi talepleri IFAS üzerinden iletilmektedir. Böylece, hem kurumlar arası iletişim daha etkin hale getirilmiş hem de işlemlerle ilgili her türlü bilginin, bilgi işlem ortamında saklanması mümkün kılınmıştır. Sisteme KKB üyesi kuruluşların yanı sıra, şirketimize üye olmayan bazı kurumların katılımı da sağlanmıştır.

Ayrıca, söz konusu sahtekarlıklarla ilgili sağlıklı istatistiksel veriler de elde edilebilmektedir. Bu veriler hem kurum bazında alınabilmekte hem de sektördeki toplam değerlere ulaşılabilir. Örneğin, her kurum internet sahtekarlığı yöntemiyle kendi hesaplarından çıkan paranın miktarını, başka bankalara ait hesaplardan kendi hesaplarına aktarılan miktarı ve bu paranın ne kadarının bloke edilebildiğini görebilmektedir. 2009'da sisteme girilen sahtekarlık olaylarından elde edilen rakamlar; çalınan her bir liraya karşılık IFAS sayesinde 3,98 liranın çalınmasının önlendiğini göstermektedir.

Gerçekleşen para hareketlerinin oldukça karmaşık haller alabileceği göz önünde bulundurularak ve olayların daha kolay incelenebilmesine olanak sağlamak amacıyla, sisteme bir de otomatik grafik çizme seçeneği eklenmiştir. Bu seçenek sayesinde gerçekleşen her sahtekarlık için para hareketlerinin akış şeması elde edilebilmektedir. Altı bankada bulunan hesaplar üzerinden gerçekleştirilmiş bir sahtekarlığa ait şema örnek olarak aşağıda verilmiştir. Bu şemada farklı bankalardaki değişik hesaplardan aktarılan paraların, 5 no'lu bankada bulunan 620 no'lu hesapta toplandığı görülmektedir.



IFAS'ın bir diğer önemli özelliği 8 yıldır finans sektörüne hizmet vermekte olan SABAS'la bir bütün halinde çalışabiliyor olmasıdır. İnternet sahtekarlıklarında müşterilerin hesaplarından çıkarılan paraların son noktada çekilebilmesi amacıyla genellikle sahte bilgiler kullanılarak mevduat hesapları açılmaktadır. Bu hesaplarla ilgili bilgiler SABAS dahilinde paylaşılmakta ve bu sayede üye kurumların ilgili tüm birimlerinin erişimine açılabilir. Böylece, sahtekarlık amacıyla kullanılmış ve IFAS tarafından tespit edilmiş bilgilerin bir kez daha kullanılması kesin olarak engellenmiş olmaktadır.

KURUMSAL BÜRO SİSTEMİ

Bankalar Birliđi, finans sektörü kuruluşları arasında bireysel nitelikli kredi bilgilerinin paylaşımı için KKB'nin oluşturduđu kredi bürosu sisteminin ulaştığı başarıyı göz önünde bulundurarak, ticari nitelikli kredi bilgilerinin paylaşımı için de benzer bir sistemin KKB tarafından kurulması yönünde karara varmış ve Nisan 2004'te projeyi Kredi Kayıt Bürosu'na ihale etmişti.

Kurumsal Büro Projesi'nin ilk adımını oluşturan tasarım çalışmaları Ekim 2004 itibariyle tamamlanmış, Kasım 2004'te başlayan programlama çalışmaları ise proje takvimine uygun olarak 1 Haziran 2005'te sonuçlandırılmıştır.

Şu an Kurumsal Büro Sistemi'ne kendilerine ait veri giren tüm üyeler, komite tarafından belirlenmiş prensipler doğrultusunda web üzerinde çalışan sorgulama sistemini kullanarak veri paylaşımı yapabileme olanağına sahiptir.

Kurumsal Büro Projesi çalışmaları, KKB uzmanlarından oluşan KKB Proje Ekibi ve KKB ortağı bankaların kurumsal bankacılık uzmanlarından oluşan Kurumsal Büro Uygulama Komitesi birlikteliđiyle yürütölmektedir.

KKB Proje Ekibi'nin sahip olduđu kredi bürosu deneyimi bağlamında tamamen kendi kaynaklarıyla geliştirmiş olduđu Kurumsal Kredi Büro Sistemi, gerek geleneksel büro sistemlerinden, gerekse çağdaş örneklerinden birçok yönüyle ayrılmaktadır. Sağda bazı örnekleri verilen özgün ve güçlü özellikleri ile KKB Kurumsal Büro Sistemi, günümüzün en gelişmiş büro sistemlerinden birisi olmaya adaydır.

Sistemde daha önce var olan Firma ve Gerçek Kişi Künye Bilgileri, Sermaye Bazlı İlişki Bilgileri, Kredi Hesapları ve Geri Ödeme Bilgileri, Teminatlar, İthalat ve İhracat Bilgileri'nin yanı sıra, İpotekli Gayrimenkuller, İhale Yasaklıları ve Karşılıksız Çek Bilgileri'nin de 2007 yılında sisteme eklenmesiyle veritabanı oldukça zenginleşmiştir.

Her gün Resmi Gazete'de yayınlanan İhale Yasaklıları bilgileri Kurumsal Büro Sistemi'ne girilmektedir.

Ayrıca öncelikle ortak üyelerimizle yürütmüş olduğumuz, sonrasında diđer finans kurumlarını da haberdar ettiğimiz bir çalışmayla Karşılıksız Çek Bilgileri günlük olarak sisteme yüklenmektedir. Böylece Kurumsal Büro Sisteminde sorgulama yapan tüm kurumlar, kredi ve teminat bilgilerinin yanı sıra bu bilgilere de erişebilmektedirler. Karşılıksız çek ve ihale yasaklısı verileri kullanılarak Kurumsal Büro'da oluşturulan günlük raporlar aracılığıyla bu firmaların müşterisi olduđu üyeler de uyarılmaktadır.

Esnek Veri Bildirim Yapıları

Bir kredi bürosunun en temel yapıtaşı, diđer kaynaklardan elde edilecek verilerdir. Yeni büro sistemi, farklı kaynaklardan gelebilecek ve tamamen farklı formatlara sahip verilerin bildirimine olanak sağlamaktadır. Verinin formatı ne olursa olsun, bildirim aşamasında gerekli kalite kontrolleri yapılacak ve sadece bu kontrolleri geçebilen kayıtlar sisteme yüklenecektir.

SABAS ve MİDES ile Tam Uyum

SABAS ve MİDES Türk bankacılık sektörü için vazgeçilmez uygulamalar haline gelmiştir. Yeni büro sistemi her iki ürünle tam uyumlu olarak çalışacaktır. Buna ek olarak, yeni sistemin üstün özellikleri sayesinde KKB, SABAS ve MİDES üzerinden, üyelere çok daha gelişmiş hizmetler verilebilecektir.

Belirli Üyeler Arasında Özel Bilgi Paylaşım Kurallarının Uygulanabilmesi

Büro genelinde uygulanacak olan veri paylaşım kuralları tüm üyelerin ihtiyaçlarına uygun olmayabilir. Yeni büro sisteminde, belirli üye kurumlar arasındaki özel ilişkilere bağlı olan ya da aynı gruba ait şirketler için farklı paylaşım kuralları uygulanabilmesine olanak sağlayan yapılar bulunmaktadır. Ayrıca, sistemi farklı sektörler için ve birbirinden bağımsız kredi büroları gibi çalıştırma olanağı da mevcuttur. Bu bağımsız bürolarda yer alacak kurumlar arasında da özel bağlantılar kurulabilmesi mümkündür.

⚙️ Gelişmiş Sistem Destek Yapıları

Kredi büroları üyelerine online ve gerçek zamanlı hizmetler veren sistemlerdir. Dolayısıyla, sistemde oluşabilecek her türlü aksaklığın en kısa zamanda tespit edilip gerekli müdahalenin yapılması oldukça önemli bir konudur. Yeni büro sistemi, son derece gelişmiş sorun belirleme ve anında uyarı üretme özellikleriyle donatılmıştır.

⚙️ Üyeye Özel Kullanım Olanakları

KKB, yeni büro sistemini kendi başvuru değerlendirme sistemleri gibi kullanma olanağını da üyelerine sunmaktadır. Kendi sistemlerini yetersiz bulan üyeler, KKB'nin sunacağı bu hizmetten de yararlanabilirler.

DANIŞMANLIK FAALİYETLERİ

Faaliyetlerine Nisan 1999'da başlayan KKB, dokuz yıldır sunduğu hizmetlerin kalitesi ve geliştirmiş olduğu zengin büro ürünleriyle artık dünyanın önde gelen kredi bürolarından birisi olarak kabul edilmektedir. Şirket, 2004 yılında, Ar-Ge kadrosunun deneyim ve uzmanlığını kredi bürosu kurma çalışmalarında bulunan ülkelere "kredi bürosu kuruluşu danışmanlık hizmetleri" başlığı altında sunmaya başlamıştır ve bu kapsamdaki faaliyetlerini önümüzdeki yıllarda da yoğun bir şekilde sürdürmeyi hedeflemektedir. Şirket'in aşağıda gruplandırılan konularda yoğunlaşan danışmanlık faaliyetleri önümüzdeki yıllarda daha farklı uzmanlık alanlarında genişleyerek sürdürülecektir:

1. Kuruluş

- Ortaklık yapısı
- Organizasyon şeması
- İş ve görev tanımları
- Hukuki altyapı

2. Sistem Altyapısı

- İş ve sistem spesifikasyonlarının hazırlanması
- Yazılım ve donanım gereksinimleri
- Hukuki yapının ve uygulama prensip ve kurallarının sistematik entegrasyonu

3. Üyeye, Tüketicilere Yönelik Hizmetler ve Üyelik Sözleşmeleri

- Üyenin sisteme entegrasyonu
- Üye eğitimlerinin kapsamı ve organizasyonu
- Uygulama prensipleri ve kuralları
- Üyelik sözleşmelerinin hazırlanması
- Tüketici ilişkileri

4. Katma Değer Ürünler

- Katma Değer Ürünler'in entegrasyonu
- B2B faaliyetlerinin organizasyonu ve ilgili sistemlerinin entegrasyonu
- Basel Komitesi Kararları'nın entegrasyonu
- İstatistiksel raporlama sistemleri
- Müşteri ilişkileri sistemi
- Skorlama ve rating sistemleri
- Müşteri itirazları değerlendirme sistemi
- Sahtekarlık önleme ve belirleme sistemi
- Veri kalitesi ölçümlene, artırım ve raporlama sistemleri
- Veri doğrulama sistemleri
- Üye özelinde Portföy Yönetimi bazlı destek sistemleri

KKB, önümüzdeki yıllarda, bu kapsamdaki danışmanlık hizmetlerine ek olarak, Ar-Ge çalışmaları sonucunda geliştirmiş olduğu ve her biri kendi alanında öncü konumda bulunan ürün ve sistemlerin de satışına başlayacaktır.

2009

Denetim Kurulu
Raporu

KREDİ KAYIT BÜROSU A.Ş.
2009 YILI OLAĞAN GENEL KURULU'NA SUNULAN
DENETİM KURULU RAPORU

ORTAKLIĞIN

ÜNVANI : KKB KREDİ KAYIT BÜROSU A.Ş.

MERKEZİ : İSTANBUL

FAALİYET KONUSU : Ticari ve mali sektörün çalışmasında, ihtiyaç duyulan bilgileri yasalar çerçevesinde yurt içi ve dışı çeşitli kaynaklardan toplamak veya satın almak, değerlendirmek, işlemek ve bilgileri genel yasaların müsaadesi ölçüsünde yurt içinden ve yurt dışından talep eden kişi ve kuruluşlara ticari kurallar ve mevzuat çerçevesinde vermek veya bedeli karşılığında sunmak ve Ana Sözleşmede yazılı olan diğer işler.

DENETÇİ RAPORU : KKB Kredi Kayıt Bürosu A.Ş.'nin 2009 yılı faaliyetlerine ilişkin hesap ve işlemlerini Türk Ticaret Kanunu, şirketin Ana Sözleşmesi ve diğer mevzuat ile genel kabul görmüş muhasebe ilke ve standartlarına göre incelemiş bulunmaktayız.

Görüşümüze göre, içeriğini benimsediğimiz ekli 31.12.2009 tarihi itibarıyla düzenlenmiş Bilanço, ortaklığın anılan tarihteki durumunu, Ocak-Aralık 2009 dönemine ait Kar-Zarar Tablosu faaliyet sonuçlarını, gerçeğe uygun ve doğru olarak yanıtılmaktadır.

Bilançonun, Kar-Zarar Tablosu'nun onaylanmasını ve Yönetim Kurulu'nun aklanmasını onaylarınıza arz ederiz.

ÖZGEN ŞENEL
Denetçi



AYHAN ESENER
Denetçi



2009

Bağımsız Denetim
Raporu

KREDİ KAYIT BÜROSU A.Ş.

BAĞIMSIZ DENETİM RAPORU

Kredi Kayıt Bürosu A.Ş. Yönetim Kurulu'na:

1. Kredi Kayıt Bürosu A.Ş.'nin ("Şirket") 31 Aralık 2009 tarihi itibarıyla hazırlanan ve ekte yer alan bilançosunu, aynı tarihte sona eren yıla ait kapsamlı gelir tablosunu, özkaynak değişim tablosunu, nakit akış tablosunu ve önemli muhasebe politikaları ile diğer açıklayıcı dipnotların bir özetini denetlemiş bulunuyoruz.

Şirket Yönetim Kurulu'nun Sorumluluğuna İlişkin Açıklama

2. Şirket Yönetim Kurulu, rapor konusu finansal tabloların Türkiye Muhasebe Standartları ile Türkiye Finansal Raporlama Standartlarına ve Bankacılık Düzenleme ve Denetleme Kurumu ("BDDK") tarafından muhasebe ve finansal raporlama esaslarına ilişkin yayımlanan diğer yönetmelik, tebliğ, genelge ve açıklamalara uygun olarak ve hata ya da sistematik dolayısıyla önemlilik arz eden ölçüde yanlış bilgi içermeyecek şekilde hazırlanmasını ve sunulmasını sağlayacak bir iç kontrol sistemi oluşturulması, uygun muhasebe politikalarının seçilmesi ve uygulanmasından sorumludur.

Yetkili Denetim Kuruluşu'nun Sorumluluğuna İlişkin Açıklama

3. Bağımsız denetimi yapan kuruluş olarak üzerimize düşen sorumluluk, denetlenen finansal tablolar üzerinde görüş bildirmektir. Bağımsız denetimimiz, 1 Kasım 2006 tarihli ve 26333 sayılı Resmi Gazete'de yayımlanan Bankalarda Bağımsız Denetim Gerçekleştirecek Kuruluşların Yetkilendirilmesi ve Faaliyetleri Hakkında Yönetmelik ve Uluslararası Denetim Standartları'na uyumlu olarak gerçekleştirilmiştir. Finansal tabloların önemlilik arzedecek ölçüde bir hata içermediğine ilişkin makul güvence sağlayacak şekilde bağımsız denetim planlanmıştır ve gerçekleştirilmiştir. Bağımsız denetimde; finansal tablolarda yer alan tutarlar ve finansal tablo açıklama ve dipnotları hakkında denetim kanıtı toplamaya yönelik denetim teknikleri uygulanmıştır; bu teknikler istihdam ettiğimiz bağımsız denetçilerin insiyatifine bırakılmış, ancak, duruma uygun denetim teknikleri, finansal tabloların hazırlanması ve sunumu sürecindeki iç kontrollerin etkinliği dikkate alınarak ve uygulanan muhasebe politikalarının uygunluğu değerlendirilerek belirlenmiştir. Ancak, amacımız iç kontrol sisteminin etkinliği hakkında görüş vermek değil, bağımsız denetim tekniklerini koşullara uygun olarak tasarlamak amacıyla, Şirket yönetimi tarafından hazırlanan finansal tablolar ile iç kontrol sistemi arasındaki ilişkiyi ortaya koymaktır. Aşağıda belirtilen bağımsız denetim görüşünün oluşturulması için yeterli ve uygun denetim kanıtı sağlanmıştır.

Bağımsız Denetçi Görüşü

4. Görüşümüze göre, ilişikteki finansal tablolar, bütün önemli taraflarıyla, Kredi Kayıt Bürosu A.Ş.'nin 31 Aralık 2009 tarihi itibarıyla mali durumunu ve aynı tarihte sona eren döneme ait faaliyet sonuçları ile nakit akışlarını BDDK tarafından muhasebe ve finansal raporlama esaslarına ilişkin yayımlanan yönetmelik, tebliğ, genelge ve açıklamalara (bakınız Dipnot 2) uygun olarak doğru bir biçimde yansıtmaktadır.

Başaran Nas Bağımsız Denetim ve
Serbest Muhasebeci Mali Müşavirlik A.Ş.
a member of PricewaterhouseCoopers

Z. Alper Önder, SMMM
Sorumlu Ortak Başdenetçi



İstanbul, 10 Mart 2010

31 ARALIK 2009 TARİHLİ BİLANÇO

(Tüm tutarlar Türk Lirası("TL") olarak gösterilmiştir.)

	Dipnot Referansları	2009	2008
VARLIKLAR			
<u>Dönen varlıklar</u>		24.783.588	20.106.808
Nakit ve nakit benzerleri	4	19.589.430	15.501.670
Finansal yatırımlar	5	-	1.280.539
Ticari alacaklar	6	5.080.315	3.091.726
- İlişkili taraflardan alacaklar	6, 23	2.628.348	1.725.290
- Diğer ticari alacaklar	6	2.451.967	1.366.436
Diğer dönen varlıklar	10	113.843	232.873
<u>Duran varlıklar</u>		2.250.036	2.361.893
Maddi duran varlıklar (net)	8	2.183.673	2.301.198
Maddi olmayan duran varlıklar (net)	9	64.962	58.267
Diğer duran varlıklar	10	1.401	2.428
TOPLAM VARLIKLAR		27.033.624	22.468.701
KAYNAKLAR			
<u>Kısa vadeli yükümlülükler</u>		3.651.703	2.610.296
Ticari borçlar	6	1.144.364	795.369
- İlişkili taraflara borçlar	6, 23	398.697	119.948
- Diğer ticari borçlar	6	745.667	675.421
Diğer borçlar	7	1.728.779	1.611.964
Çalışanlara sağlanan faydalara ilişkin karşılıklar	12	155.153	121.275
Dönem karıvergi yükümlülüğü	21	541.053	-
Diğer kısa vadeli yükümlülükler	13	82.354	81.688
<u>Uzun vadeli yükümlülükler</u>		155.960	92.776
Çalışanlara sağlanan faydalara ilişkin karşılıklar	12	112.674	80.930
Ertelenmiş vergi yükümlülüğü	21	43.286	11.846
ÖZKAYNAKLAR		23.225.961	19.765.629
Ödenmiş sermaye	14	7.425.000	7.425.000
Sermaye düzeltmesi farkları	14	2.574.025	2.574.025
Kardan ayrılan kısıtlanmış yedekler	14	3.570.862	2.707.158
Geçmiş yıllar karları	14	366.703	536.316
Net dönem karı		9.289.371	6.523.130
TOPLAM KAYNAKLAR		27.033.624	22.468.701

31 ARALIK 2009 TARİHİNDE SONA EREN YILA AİT KAPSAMLI GELİR TABLOSU

(Tüm tutarlar Türk Lirası("TL") olarak gösterilmiştir.)

	Dipnot Referansları	2009	2008
Hizmet gelirleri	15	26.107.810	22.022.457
Hizmet üretim maliyeti (-)	15	(13.547.986)	(13.685.463)
Brüt kar		12.559.824	8.336.994
Genel yönetim giderleri (-)	16	(3.000.349)	(2.528.678)
Diğer faaliyet gelirleri (-)		-	36.123
Diğer faaliyet giderleri (-)	18	(10.195)	(304.000)
Faaliyet karı		9.549.280	5.540.439
Finansal gelirler	19	2.183.292	2.918.825
Finansal giderler (-)	20	(107.770)	(304.134)
Vergi öncesi kar		11.624.802	8.155.130
Dönem vergi gideri (-)	21	(2.303.991)	(1.692.734)
Ertelenmiş vergi (gideri)/geliri	21	(31.440)	60.734
Dönem karı		9.289.371	6.523.130
Diğer kapsamlı gelir			
Finansal varlıklar değer artış fonundaki değişim		-	-
Diğer kapsamlı gelir kalemlerine ilişkin vergi geliri/gideri		-	-
Diğer kapsamlı gelir (vergi sonrası)		-	-
Toplam kapsamlı gelir		9.289.371	6.523.130
Hisse başına kazanç (nominal değeri 1 TL)	22	1,2511	0,8785

1 OCAK- 31 ARALIK 2009 HESAP DÖNEMİNE AİT ÖZKAYNAK DEĞİŞİM TABLOSU

(Tüm tutarlar Türk Lirası("TL") olarak gösterilmiştir.)

	Dipnot Referansları	Ödenmiş sermaye	Sermaye düzeltmesi farkları	Kardan ayrılan kısıtlanmış yedekler	Geçmiş yıllar karları	Net dönem karı	Toplam özkaynaklar
1 Ocak 2008 itibarıyla bakiyeler	14	7.425.000	2.574.025	2.269.504	494.664	3.498.615	16.261.808
Geçmiş yıllar karlarına transfer	14	-	-	-	41.652	(41.652)	-
Yedeklere transferler	14	-	-	437.654	-	(437.654)	-
Dağıtılan temettüler	14	-	-	-	-	(3.019.309)	(3.019.309)
Toplam kapsamlı gelir		-	-	-	-	6.523.130	6.523.130
31 Aralık 2008 itibarıyla bakiyeler		7.425.000	2.574.025	2.707.158	536.316	6.523.130	19.765.629
1 Ocak 2009 itibarıyla bakiyeler	14	7.425.000	2.574.025	2.707.158	536.316	6.523.130	19.765.629
Geçmiş yıllar karlarına transfer	14	-	-	-	(169.613)	169.613	-
Yedeklere transferler	14	-	-	863.704	-	(863.704)	-
Dağıtılan temettüler	14	-	-	-	-	(5.829.039)	(5.829.039)
Toplam kapsamlı gelir		-	-	-	-	9.289.371	9.289.371
31 Aralık 2009 itibarıyla bakiyeler		7.425.000	2.574.025	3.570.862	366.703	9.289.371	23.225.961

31 ARALIK 2009 TARİHİNDE SONA EREN YILA AİT NAKİT AKIŞ TABLOSU

(Tüm tutarlar Türk Lirası("TL") olarak gösterilmiştir.)

	Dipnot Referansları	2009	2008
İşletme faaliyetlerine ilişkin nakit akışı			
Net dönem karı		9.289.371	6.523.130
Faaliyetlerden sağlanan net nakit mevcudunun net dönem karı ile mutabakatını sağlamak için yapılan düzeltmeler:			
Amortisman payları	8,17	275.751	252.016
İtfa payları	9,17	33.536	32.771
Kıdem tazminatı karşılığı	12,17	31.744	25.627
Ertelenen vergi gideri (geliri)	21	31.440	(60.734)
Vergi gideri	21	2.303.991	1.692.734
Kullanılmamış izin karşılığı	12,17	33.878	17.311
Faiz gelirleri	19	(2.086.211)	(2.409.084)
Menkul kıymet geliri	5,19	(19.461)	(320.723)
Aktif ve pasif kalemlerdeki değişiklikler öncesi faaliyetlerden sağlanan net nakit		9.894.039	5.753.048
Varlık ve yükümlülüklerdeki değişimler:			
Ticari alacaklardaki net değişim	6	(1.988.589)	(823.180)
Diğer alacaklardaki değişim		107.536	-
Diğer dönen/duran varlıklardaki değişim	10	(182.349)	(339.807)
Ticari borçlardaki değişim	6	348.995	240.098
Diğer borçlardaki değişim	7	179.695	518.638
Peşin ödenen kurumlar vergisi	21	(1.762.938)	(1.750.666)
Diğer yükümlülüklerdeki değişim		(33.212)	22.359
Ödenen kıdem tazminatları	12	-	(16.641)
İşletme faaliyetlerinden sağlanan net nakit		6.563.177	3.603.849
Yatırım faaliyetlerine ilişkin nakit akışı:			
Maddi duran varlık alımları	8	(166.121)	(223.980)
Maddi olmayan duran varlık alımları	9	(40.231)	(15.532)
Maddi duran varlık satışlarından elde edilen net nakit		-	43.459
İtfa edilen finansal varlıklar	5	1.300.000	1.900.000
Tahsil edilen faiz		2.306.341	2.381.788
Yatırım faaliyetlerinden sağlanan net nakit		3.399.989	4.085.735
Finansman faaliyetlerinde kullanılan net nakit			
Ortaklara ödenen temettüleri	14	(5.829.039)	(3.019.309)
Nakit ve nakit benzeri değerlerdeki net artış		4.134.127	4.670.275
Döviz kurundaki değişimin nakit ve nakit benzerleri üzerindeki etkisi			
		(779)	-
Dönem başı nakit ve nakit benzeri değerler	4	15.368.811	10.698.536
Dönem sonu nakit ve nakit benzeri değerler	4	19.502.159	15.368.811